

# Erken Cumhuriyet Dönemi'nde Kemalizm'in Ekonomi Politikası (1923-1938)



---

**TOLGA DIŞÇI**

İktisat Bölümü,  
Hacettepe Üniversitesi, Türkiye

---

*Tolga Dişçi, Ankara Atatürk Anadolu Lisesi'nde öğrenim gördükten sonra 2016 yılında Orta Doğu Teknik Üniversitesi İktisat Bölümü'ne girmiştir. Halen lisans eğitimine Hacettepe Üniversitesi İktisat (İngilizce) Bölümü'nde devam etmektedir. Ekonomi alanındaki yazıları Aydınlık gazetesi ve Teori dergisinin yanı sıra çeşitli ulusal ve uluslararası internet sitelerinde yayımlanmıştır.*

E-posta: [tolgadisci@gmail.com](mailto:tolgadisci@gmail.com)

<https://orcid.org/0000-0001-7686-4030>

Atf: Dişçi, T. (2022). Erken cumhuriyet dönemi'nde Kemalizm'in ekonomi politikası (1923-1938). *Kuşak ve Yol Girişimi Dergisi*, 3(2), 82-90.



## ÖZ

1923'te kurulan Türkiye Cumhuriyeti, Batılı sermayedarların çıkarları doğrultusunda düzenlenmiş bir pazar içinde, Ortaçağ'dan kalma yöntemlerle üretim yapan bir tarım ekonomisi üzerine inşa edilmiştir. Osmanlı İmparatorluğu'nun kurumsal ve toplumsal birikimini ve I. Meşrutiyet ile başlayan demokratikleşme ve millileşme tecrübelerini miras alan Cumhuriyet, bu tarım ekonomisini modern bir milli sanayi ekonomisine dönüştürme görevini üstlenmiştir. Bu çalışmada, Türkiye Cumhuriyeti'nin kuruluşundan II. Dünya Savaşı'na kadar geçen sürede Kemalist hükümetin ekonomi politikaları ve “devletçilik” uygulamaları betimleyici analiz yöntemi kullanılarak incelenmiştir. Çalışmanın amacı, bu politikaların hedefini ve doğrultusunu ortaya koymaktır. Bu doğrultuda İzmir İktisat Kongresi ile başlayan süreç ilk dönem, Büyük Buhran sonrası içine girilen süreç de ikinci dönem olarak ele alınmıştır. İlk dönemin hedefi, devlet teşvikleri yoluyla Türk özel sektörünün gelişmesine katkı sağlamak iken, kamu harcamaları altyapı yatırımlarına yöneltilmiştir. İkinci dönemde ise üretken yatırımların da doğrudan devlet eliyle yapılması modeli izlenmiştir. Büyük Buhran döneminde kamu yatırımlarının ağırlığı kademeli olarak artırılmıştır. Türkiye'ye özgü bir “devletçiliği” tanımlayan bu iki model aslında erken Cumhuriyet döneminde Kemalizm'in ekonomi politikasının farklı koşullardaki uygulama biçimleridir. Bu iki modelin ortak noktası olarak öne çıkan “millileşme” ve “sanayileşme” hedefleri, dönemin ekonomi politikasının özünü oluşturmuştur.

**Anahtar Kelimeler:** devletçilik, ekonomik büyüme, Kemalizm, millileşme, sanayileşme.

## Giriş

19. YÜZYIL, OSMANLI EKONOMİSİ AÇISINDAN iki özelliğiyle öne çıkmaktadır: Ticaretin Batılı ülkelere açılması ve büyük toprak sahiplerinin üretim ilişkilerindeki ağırlığının zirve yapması. Ticaretin Batı'ya açılması ağırlıklı olarak tek yönlüdür. Baltalimanı Ticaret Anlaşması (1838) ve Tanzimat Fermanı (1839) ile girilen süreç Osmanlı üreticisinin dış ticaretteki dezavantajına, iç ticarete de dezavantajlar ekledi. Osmanlı toprakları içinde yalnızca Osmanlı vatandaşlarının ticaret yapmasına izin veren yasa değiştirildi ve Osmanlı vatandaşlarının ödediği “iç gümrükler”, Batılı devletler için kaldırıldı (Pamuk, 2014: 216). Bu durum Osmanlı tüccarlarını Batılı devletlerle işbirliğine mecbur bıraktı. Zaten dış ticaretin büyük bölümünü elinde bulunduran ve

Osmanlı hukukundaki “millet sistemi” sayesinde iç örgütlenmesi kuvvetli olan Rum, Ermeni ve Yahudi tüccarlar Batı kapitalizminin genişlemesinden büyük faydalar sağladılar (Gürcan & Mete, 2017: 39-40). Ayrıca kapitülasyonların sağladığı diplomatik ve ticari avantajlar da (İnalçık & Seyitdanlıoğlu, 2020: 547) bu kesimlerin ticaret içindeki payını yükseltti.

1876'da Yeni Osmanlılar olarak bilinen bürokrat ve aydınların müdahalesiyle Osmanlı'da ilk meclis açılmış ve ilk anayasa hazırlanmıştır. Tarihe I. Meşrutiyet'in ilanı olarak geçen bu olay ile, demokratikleşme süreci kurumsal olarak başlamıştır. Türkiye, Cumhuriyet'in ilanı sırasında 50 yıllık demokratikleşme geleneğini ve altı yüz yıllık Osmanlı İmparatorluğu'nun kurumsal ve toplumsal tecrübelerini barındırıyordu. Bunun yanında, Osmanlı'daki Türkler yaklaşık yüz

yıldır sürekli savaşa çağrılmak, kalan zamanlarda tarımda çalışmak dışında bir ekonomik faaliyete girişememişlerdi (Kuruç, 2018: 299).

### **Fransız Devrimi'nden, Doğu Avrupa Narodnizmi'nden ve Sovyet Devrimi'nden etkilenmesinin yanında Kemalizm, Türkiye'ye özgü bir yoldur.**

19.Yüzyıl boyunca Batılı devletler Anadolu'da büyük altyapı yatırımları yaptılar (Pamuk, 2020: 104) ve pazar ekonomisinin gelişimini biçimlendirdi. Bu süreç Osmanlı'daki üretim ilişkilerini ya da araçlarını geliştirmede ancak Batı kapitalizminin pazar payını artırdı ve büyük toprak sahiplerinin çıkarlarını Batılı devletlere bağladı (Pamuk, 2014: 216). Bununla birlikte, 1908'de II. Meşrutiyet'in ilanından sonra İttihat ve Terakki Cemiyeti (İTC) hükümeti, milli bir burjuvazi yetiştirmek için girişimlerde bulunmuştur. 1913'te İTC'nin çıkarttığı Teşviki Sanayi Muvakkati, 1927'de Kemalist hükümetin çıkartacağı Teşviki Sanayi Kanunu'nun temelini oluşturmuştur (Kasalak, 2012: 73). I. Dünya Savaşı'nın başlamasından yararlanılarak kapitülasyonlar tek taraflı olarak kaldırılmış ve mali gelir sağlama amacı yerine, sektör korumasına yönelik gümrük tarifeleri uygulanmaya başlanmıştır (Pamuk, 2020: 164). Bunun yanında 1912'de başlayan Balkan Savaşları'ndan Türk Kurtuluş Savaşı'nın 1923'teki başarısına kadar kesintisiz süren savaşlar, milli sermayedarların inşası ve sanayileşme politikalarını sekteye uğratmıştır (Gürcan & Mete, 2017: 40-41). Bu açıdan, milli ellerde sanayileşme alanında politik bir tecrübeye yaslansa da, Türkiye Cumhuriyeti, içinde kapitalist gelişmeyi filizlendirecek tohumları barındırmayan bir devlet mirası almıştır.

1923'te Cumhuriyet'in kuruluşuyla, üretim ilişkilerindeki değişimin devlet eliyle gerçekleştirilmesi

ya da teşvik edilmesi gerekiyordu. Cumhuriyet'in kurucu kadroları bu durumu tahlil ettiler. Bu koşullarda hükümet sermaye birikiminin oluşturulması ve yerli ellerde toplanmasına yönelik çalışmalar yürütecekti (Kuruç, 2018: 309). Atatürk 1935'te Kemalizm'i "Cumhuriyet Halk Partisi'nin programına temel olan ana fikirler, Türk devriminin başlangıcından bugüne kadar yapılmış olan işlerle, yalın olarak, ortaya konulmuştur... Partinin güttüğü bütün bu esaslar, Kamalizm prensipleridir." (Yüceer, 2021: 1) şeklinde açıklar. Atatürk'ün altı temel ilkesine ek olarak, Türkiye hükümetinin o güne kadar yaptığı eylemler Kemalizm'i tanımlar. Fransız Devrimi'nden, Doğu Avrupa Narodnizmi'nden ve Sovyet Devrimi'nden etkilenmesinin yanında Kemalizm, Türkiye'ye özgü bir yoldur.

1931'de İktisat Vekili Mustafa Şeref Bey, Türklerin durumunu "Bugün hududumuz dahilinde bulunan vatandaşlara iktisadiyatın yalnız rençberliği düşmüştü." sözleriyle ifade etti (Kuruç, 2018: 418). Aynı dönemde Sümerbank Genel Direktörü Nurullah E. Sümer durumu şöyle özetlemişti: "Türkiye'nin ampirik bir ekonomisi, bir Ortaçağ ekonomisi vardı. Ziraat kısır, ormanlar harap, madenler metruk, tezgahlar kırık ve memleket تنها idi... Cumhuriyet bunu bir hamlede yıktı. Türkiye'de organik ve planlı bir ekonominin yaratılmasını da bizzat devlet eline aldı" (Kuruç, 2018: 374).

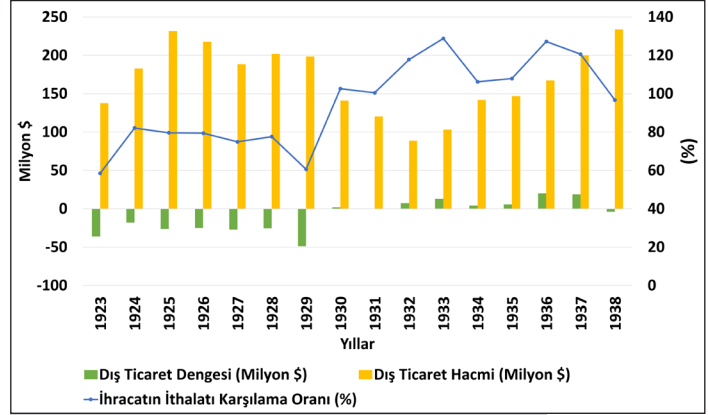
1923'te kurulan Türkiye Cumhuriyeti, Batılı sermayedarların çıkarları doğrultusunda düzenlenmiş bir pazar içinde, Ortaçağ'dan kalma yöntemlerle üretim yapan bir tarım ekonomisi üzerine inşa edilmiştir. Osmanlı İmparatorluğu'nun kurumsal ve toplumsal birikimini ve I. Meşrutiyet ile başlayan demokratikleşme ve millileşme tecrübelerini miras alan Cumhuriyet, bu tarım ekonomisini modern bir milli sanayi ekonomisine dönüştürme görevini üstlenmiştir. Bu çalışmada, Türkiye Cumhuriyeti'nin kuruluşundan II. Dünya Savaşı'na kadar geçen

sürede Kemalist hükümetin ekonomi politikaları ve “devletçilik” uygulamaları, “bir olguyla ilgili oranların ve soruların dikkatle incelendiği ve başlangıçta dile getirildiği, odaklanmış ve ayrıntılı bir yöntem” (Tobin, 2010: 288) olarak bilinen betimleyici analiz yöntemi kullanılarak incelenmiştir. Çalışmanın amacı, bu politikaların hedefini ve doğrultusunu ortaya koymaktır. Bu doğrultuda İzmir İktisat Kongresi ile başlayan süreç ilk dönem, Büyük Buhran sonrası içine girilen süreç de ikinci dönem olarak ele alınmıştır. İlk dönemin hedefi, devlet teşvikleri yoluyla Türk özel sektörünün gelişmesine katkı sağlamak iken, kamu harcamaları altyapı yatırımlarına yöneltilmiştir. İkinci dönemde ise üretken yatırımların da doğrudan devlet eliyle yapılması modeli izlenmiştir. Büyük Buhran döneminde kamu yatırımlarının ağırlığı kademeli olarak artırılmıştır. Türkiye’ye özgü bir “devletçiliği” tanımlayan bu iki model aslında erken Cumhuriyet döneminde Kemalizm’in ekonomi politikasının farklı koşullardaki uygulama biçimleridir. Bu iki modelin ortak noktası olarak öne çıkan “millileşme” ve “sanayileşme” hedefleri, dönemin ekonomi politikasının özünü oluşturmuştur.

### İzmir İktisat Kongresi ve Sonrasındaki Uygulamalar

1923 İzmir İktisat Kongresi, Cumhuriyet’in kuruluşuna giden süreçte ekonomik bir çerçeve çizmek ve yöntemi belirlemek için toplanmıştır. Milleti çiftçi, tüccar, işçi ve sanayici grupları temsil etmiştir. Her sınıf kendi çıkarları doğrultusunda önerilerde bulunmuştur (Pamuk, 2020: 181). Bunun yanında, tüm grupların ortak tavrı “yabancılarla eşitliğe, yabancılara tercih edilmeye, yabancılara kapalılığa ve yerli malı kullanım ilkesine göre tanımlanan bir millilik ve korumacılıktır” (Kuruç, 2018: 306). Kongre’de oluşan genel çizgi, 1930’ların başına kadar Cumhuriyet’in iktisat politikasına hakim olmuştur (Boratav, 1994: 19; Pamuk, 2019: 181). İzmir İktisat Kongresi’nden sanayileşme ve millileşme

Şekil 1. 1923-1938 Türkiye Dış ticareti

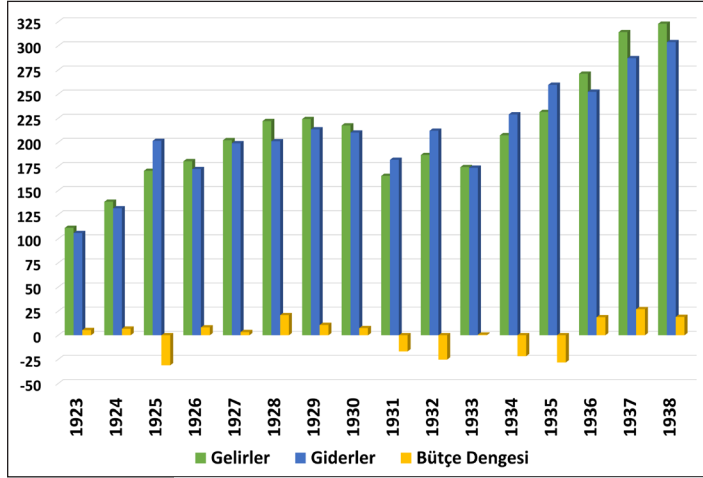


Kaynak: TÜİK, 2012.

yolunda ilk kararlar çıkmıştır. Üçte ikisi köylülerden oluşan ülkede kararlar, köylü üzerindeki vergi yükünü hafifletmek, tarımsal üretimi geliştirmek, yerli sanayi üretimini artırmak ve yeni demiryolu inşaatlarını acilen başlatmak noktalarına odaklanmıştır (Kuruç, 2018: 251).

Hükümetin tarımda ilk eylemi, bir Ortaçağ uygulaması olan ve köylüden ürünün %10'unun alınmasıyla toplanan aşar vergisinin kaldırılması olmuştur (Şenses, 2018: 238; Toprak, 2019: 243). Gelirlerin %25'ini oluşturan bu verginin kaldırılması toprak mülkiyetinin padişah'tan millete geçtiğini göstermekte (Kayra, 2018: 77) ve köylünün üretime devam edebilmesinin koşullarını oluşturmaktadır. Bunun yanında, Osmanlı döneminde kurulan Ziraat Bankası, tarımda şirketleşmeyi başlatmakla görevlendirilir (Kuruç, 2018: 453). Ayrıca, ayrı bir Ziraat Vekaleti kurularak bu çalışmaların başına getirilir. Bu koşullarda Türkiye tarımının en büyük kalemi olan buğday üretimi 1925'ten 1930'a kadar iki buçuk katına çıkarken, verim de üç katına çıkmıştır (Kuruç, 2018: 458). Bu süreçte hükümet toprak mülkiyetini yeniden düzenlemek için çalışmalarda bulunmuştur. Dönemin hükümeti, 1927'de doğuda aşiret örgütlenmelerinin yoğun olduğu bölgelerde ve Konya ile Muğla'da büyük toprak sahiplerini batıya zorunlu olarak göç ettirir ve bedelini ödemek karşılığında toprak-

Şekil 2. 1923-1938 Bütçe Dengesi (Yüz Bin TL)



Kaynak: DİE, İstatistik Göstergeler 1923-1990.

larına el koyarak topraksız köylüye dağıtır. Hükümet bununla köylüyü esaretten kurtarmayı ve ona çalışma şevki kazandırmayı hedeflediğini açıklar (Kuruç, 2018: 470-471).

Bu gelişme hızıyla ve üretimdeki ağırlığıyla tarım, 1925'ten sonra ekonominin lokomotifi işlevini üstlenir (Kuruç, 2018: 254). 1925'te şekerden alınan verginin kaldırılması, bu sayede kurulan fabrikayla 1926'da ilk Türk küp şekerinin üretilmesi tarımın lokomotif işlevi gösterdiği ilk örneklerdendir (Kayra, 2018: 211). Bunun yanında Cumhuriyet'in ilanından Büyük Buhran'a kadar geçen dönemde sanayi politikasında devlet esas olarak özel sermaye birikimini teşvik etme görevini üstlenmiştir (Boratav, 1994: 12). Bu açıdan karma bir ekonomi modeli benimsenmiştir ve bu ilk dönemde devletin ağırlığı, kriz sonrasına göre daha azdır. Sanayileşme ve millileşmeyi baz alan bu dönem "otomatik işleyecek kapitalizmi" arama dönemi değil, ölçüleri ve kalıbı olan, hedefli bir teşvik modelidir (Kuruç, 2018: 254). Devlet; demir yolları, limanlar ve su işleri gibi altyapı yatırımları yapmıştır (Kuruç, 2018: 297). Bu kapsamda, demir yollarının büyük bölümünün aynı deniz yolları gibi 19. yüzyılın ortalarından beri Batılı devletlerin kontrolünde olduğunu belirtmek gerekir. Fakat Cumhuriyet, alt-

yapı yatırımlarını bir "milli mesele" olarak görmüştür ve bu alandaki Batı etkisini zayıflatmıştır (Pamuk, 2019: 179). 1926 yılında Kabotaj Kanunu'nun çıkartılmasıyla deniz taşımacılığı da millileştirilmiştir.

### Cumhuriyet'in Ticaret ve Kambiyo Politikası

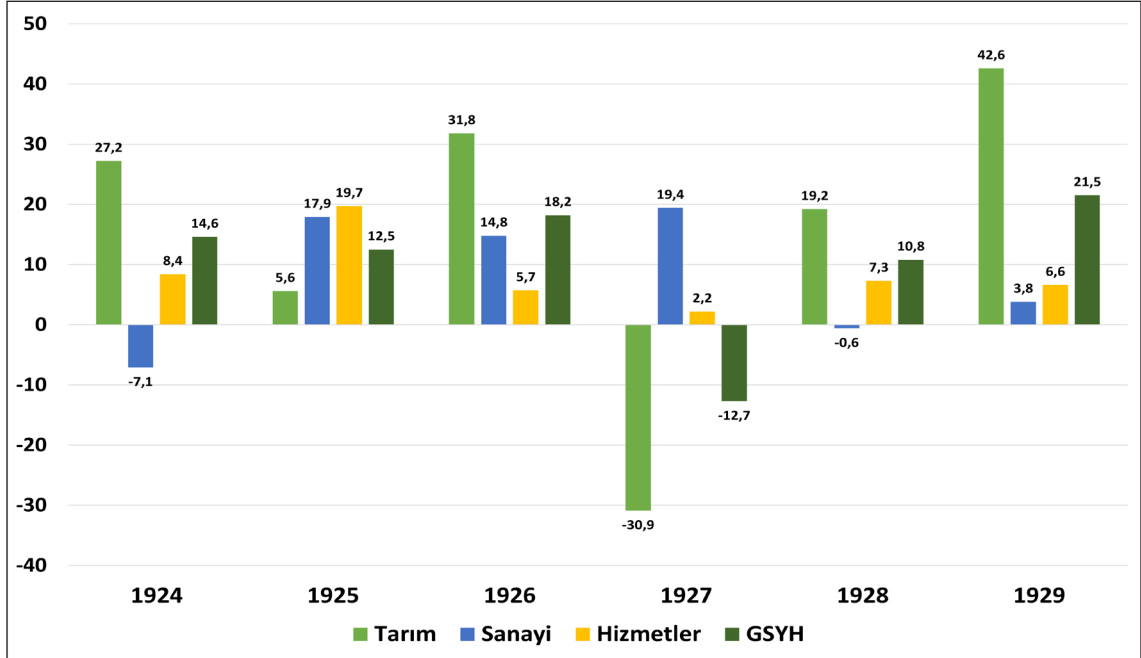
Osmanlı'da iç pazar ekonomisinin gelişmemesi, başkent İstanbul'un iaşesini önceleyen dış ticaret politikasının sürmesine sebep olmuştu. 19. yüzyılda Osmanlı büyük dış ticaret açıkları veriyordu. Bu durumun ve savaşların etkisiyle bütçe açığı da derinleşmiş, iç ve dış borçlar ödenemez duruma gelmişti. Buna karşın Cumhuriyet ise politikasını "denk bütçe" (Kuruç, 2018: 273) ve "dış açıklardan sakınmak" üzerine inşa etmiştir. Denk bütçe için Kemalist hükümet iki politika izlemiştir: a) bütçe açığını dış borçla kapatmamak, b) mali işleri mutlak anlamda Meclis denetimine vererek hükümetin bütçe genişletme olanağına son vermek. Dış açıklardan sakınmak için yine iki politika izlenmiştir: a) döviz ve dış ticaret kontrolünü yürütmek, b) vergi almak (Kuruç, 2018: 291).

1923-1938 arası ihracatın ithalatı karşılama oranı artış eğilimi göstermiştir. Devletin doğrudan sağladığı teşviklerle ve yatırımlara rağmen, 16 yılın 11'inde bütçe fazla vermiştir (Şekil 2).

Kemalist hükümetin dış ticaret politikası da sanayileşme ve millileşmeye yöneliktir. Şeref Bey bu durumu şöyle ifade etmiştir: "Bir millet üretim konusunda geri ise, o memleketin dengesini vücuda getirmeyi uluslararası piyasanın düzenleyişine terk etmek, memleketin yıkılışına göz yummak olur (Kuruç, 2018: 283)." Hükümet buradaki tavrını Lozan Barış Konferansı'nda somut olarak göstermiştir. Bu doğrultuda, o güne kadar Batılı devletlere hukuki ve ticari imtiyazlar veren kapitülasyonlar kaldırılacak, eğer kaldırılması reddedilirse barış görüşmelerine devam edilmeyecekti.

Lozan Barış Antlaşması'nda gümrük tarifelerinin 1916'da İttihat ve Terakki hükümetince belirlenen oranlara göre uygulanması üzerinde anlaşılması (Pamuk,

Şekil 3. 1924-1929 Ekonomik faaliyetlere göre büyüme oranları (%)



Kaynak: Türkiye Cumhuriyeti Kalkınma Bakanlığı, Ekonomik ve Sosyal Göstergeler, 2015.

2020: 176), yeni gümrük politikası izlenmesini 1929'a kadar ertelemişti (Özkardeş, 2015: 2; Şenses, 2018: 238). 1929 yılı Büyük Buhran'ın başlamasının yanında, Türkiye için de gümrük tarifelerinin millileştirmesini ve sanayileşme politikası ekseninde düzenlenmesini temsil eder (Kuruç, 2018: 284). Bu iki gelişme Cumhuriyet devletçiliğinin yeni dönemini başlatmıştır. 1920'lerde yaşanan gelişmeler de eklendiğinde, ekonomide daha üstün nitelikli, daha büyük kapasiteli çözümler getiren bir yaklaşım şarttı (Kuruç, 2018: 509). O yüzden millileştirme ve sanayileşme politikasının liberalizme mi yoksa daha yoğun bir devletçiliğe mi evrileceği üzerine tartışmalar başlamıştır. Başbakan İsmet Paşa "devletçilikten büsbütün vazgeçip, her nimeti sermayedarların faaliyetlerinden" beklemenin söz konusu olamayacağını belirtirken (Kuruç, 2018: 312), Şeref Bey de özel kesimin "milli" olarak kalabilmesinin ekonomideki egemen noktaların devletin elinde olmasına bağlı olduğunu ifade etmiştir, aksi durumda "insanın insan tarafından sömürülmesi" ortaya

çıkacaktır (Kuruç, 2018: 313).

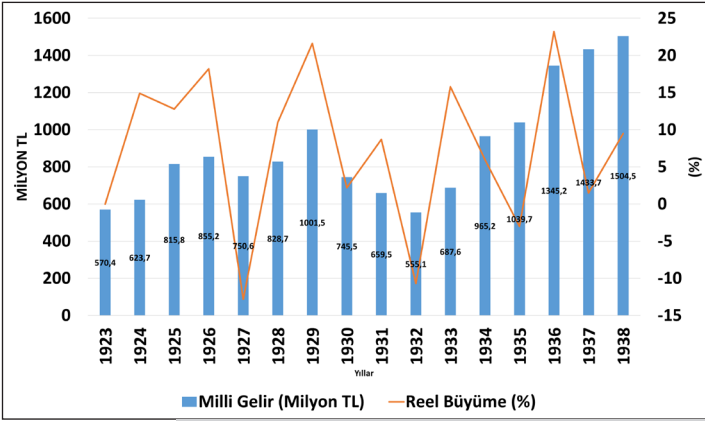
Büyük Buhran döneminde ticarete korumacılık başlar, dış ticaret "malmızı alanın malını almak" ilkesine bağlanır ve toplamda tüccarın iş alanının daralmasıyla dış açığa son verilir (Kuruç, 2018: 426). Bununla tutarlı olarak, "sağlam para" çizgisinde bir para politikasına geçilir. (Toprak, 2019: 246) Politikanın özü, hükümetin "kendi karar ve görüşleri haricinde milli paranın kıymeti gibi nazik bir mevzu üzerinde tesadüfi bir hal olmasına imkan bırakmamasıdır (Kuruç, 2018: 290)." İsmet Paşa ekonomide yalnızca iktisadi tedbirlerin yeterli olmadığını "daima doğal olmayan bir vaziyet arz eden" borsa üzerinden Türkiye ekonomisine müdahaleler olabileceğini belirtmiştir ve 1930'da Türk Parasını Koruma Kanunu ile kambiyo kontrolü uygulanmaya başlanmıştır (Boratav, 1994: 125; Kuruç, 2018: 425).

### Sanayi ve Bankacılık İlişkileri

Cumhuriyet kurulduğunda sanayide 110 bin civarında işçi çalışmaktaydı. Sayı, 1927'ye gelindiğinde 250



Şekil 4. 1923-1938 Milli Gelir ve Reel Büyüme



Kaynak: Eğilmez &amp; Kumcu, 2000.

bini aşmıştı ancak işletmelerin %70'inden fazlası üç ya da daha az işçi çalıştırmaktaydı. Devlet teşvikiyle yerli özel sektörün büyütülmesi politikasının kurumsal örneği olan Teşvik-i Sanayi Kanunu, yerli sermayedarların bu küçüklüğü sebebiyle beklenen etkiyi yapamamıştır (Gürcan & Mete, 2017: 41-42). Yine de bu süreçte Kayseri ve Eskişehir Uçak Fabrikaları, Kayaş Kapsül Fabrikası, Elmadağ Barut Fabrikası ve Sanayii ve Maadin Bankası (Gürcan & Mete, 2017: 41) gibi ana sanayi kuruluşları ve sanayi hedefli bankalar kurulmuştur. Ayrıca 1884'te Osmanlı topraklarında tütün üretim ve ticaret hakkının yabancı bir şirkete devredilmesiyle kurulan Tütün Rejisi (Avcıoğlu, 2015: 94) 1925'te ve Zonguldak Kömür İşletmesi 1924'te devletleştirilmiştir. Devlet demiryolu yatırımlarına yönelerek İstanbul, Ankara, Konya, Kayseri, Sivas, Samsun, Adana ve Mersin gibi şehirlerde yeni yollar inşa etmiş ve devletleştirmeler yapmıştır (Kayra, 2018: 443). Bu altı yılda Türkiye'nin GSYİH'si %79.1 büyümüştür (Türkiye Cumhuriyeti Kalkınma Bakanlığı, 2015).

Büyük Buhran döneminde Cumhuriyet, bankacılık ve sanayi ilişkisi açısından yeni bir politika ihtiyacının da tespitini yaparak uygulamaya geçer. Şeref Bey, Buhran'ın sebeplerini tespit ettiği konuşmasında şöyle der: "Sanayi sermayesi de banka sermayesinin zora dayalı

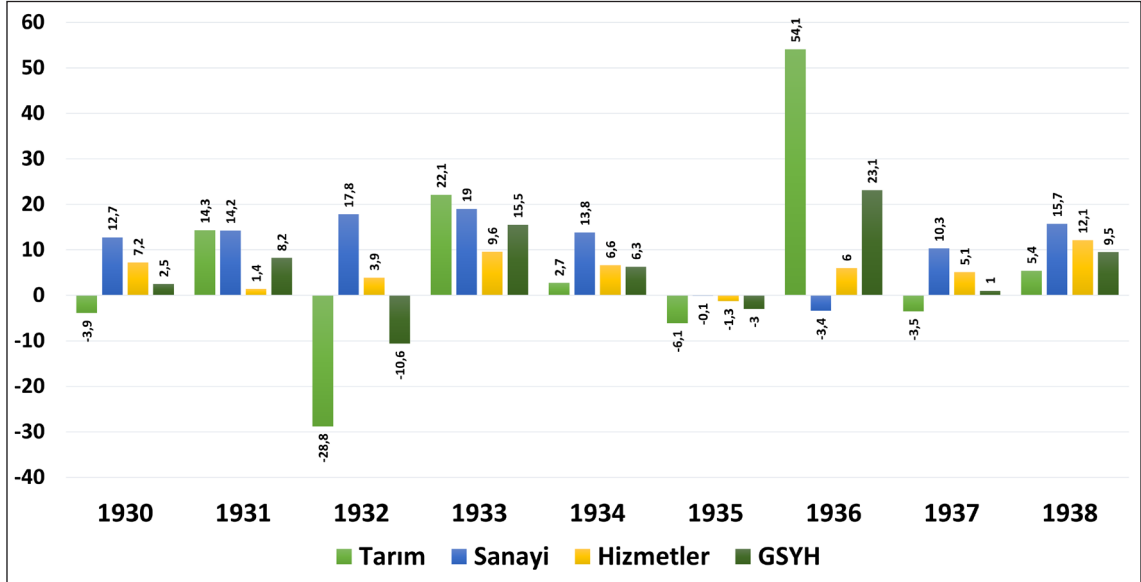
egemenliği altına girmiştir. Bunlar iktisadiyatta sahası genişleyen müşterek menfaatleri, bireyin bencilliğinden ilham alarak idare etmek vaziyetini yaratmışlardır. İşte, buhranın asıl sebebi budur (Kuruç, 2018: 354)." Ayrıca, kar faaliyeti açısından "bankacılıkla fabrika işletmek adeta birbirine ters düşer" bu yüzden 1920'lerin Sanayi ve Maadin Bankası ikiye ayrılır: bankacılık ve sanayi ile ayrı ayrı ilgilenen iki kurum kurulur (Kuruç, 2018: 355). Kurulan Türkiye Sanayi Kredi Bankası'na sanayiye kredi sağlama ve Devlet Sanayi Ofisi'ne, bağlı bulunan ve kurulacak tüm sanayi kuruluşlarının yönetimi ve geliştirilmesi görevleri verilir. Bu iki kurumun iç içe geçmiş dışlılar gibi işlemesi Kuruç'a göre "[Kemalist] devletçilik projesinin esasıdır."

### Büyük Buhran'dan Çıkış

Krizden çıkış sürecinde iki temel ekonomi politikası izlenir: a) tarımda kooperatifleşme, b) sanayide ve ticarete doğrudan devlet müdahalesi. Hükümet ülkedeki hammadde, üretim ve pazarı birbirine bağlayan üçlü bir zincir kurmaya yönelik bir sanayileşme anlayışı izlemiş, yerli üreticiyi de bu çizgiye çekmeye çalışmıştır (Kuruç, 2018: 370). Buhran döneminde hükümet, tüccarların tarım ürünlerinin fiyatlarının düşmesinde rol oynadığına dikkat çekmiştir. Ayrıca tüccarların büyük köylülük ile I. Dünya Savaşı'nda kuvvetlenen ittifakları da Cumhuriyet politikalarının aleyhinedir. Bu doğrultuda hükümet, dış ticareti de örgütleme vizyonuyla, kooperatifleri kurmaya girişmiştir. Her çiftçi aileye çalışacağı toprağın mülkiyetinin verilmesi, oluşturulacak iki buçuk milyon mülkiyetin ilk etapta bin kombinaya bölünmesiyle hem verimin artırılması hem de devlet politikasıyla tutarlı üretim yöntemlerinin oturtulması amaçlanmıştır (Kıvılcımlı, 1965: 149; Kuruç, 2018: 475).

1929'dan sonra devletin ekonomideki işlevi, teşvik sağlayıcı ve yönlendirici olmanın ötesine geçip üretici güçleri genişletici ve geliştirici bir şekle bürünmüştür

Şekil 5. 1930-1939 Ekonomik faaliyetlere göre büyüme oranları (%)



Kaynak: Türkiye Cumhuriyeti Kalkınma Bakanlığı, Ekonomik ve Sosyal Göstergeler, 2015.

(Boratav, 1994: 205). Türkiye ekonomisinde üretimin artırılması bolluk içinde değil, kriz içinde “devlet sanayisi” yöntemiyle bulunmuştur (Kuruç, 2018: 365). 1932’de Sovyetler’den alınan kredinin ve gelen teknik kurulların da katkısıyla I. Beş Yıllık Sanayi Planı hazırlanmış (Boratav, 1994: 154) ve 1934’te uygulamaya konulmuştur. İthal ikamesini önceleyen bu plan kapsamında mensucat, maden, selüloz, seramik ve kimya alanlarında üretim tesisleri kurulacaktır (Kuruç, 2018: 375). Türkiye’de yaşanmış en hızlı sanayileşme hareketi olan planın beş yıldan önce tamamlanacağı belli olduktan sonra 1935’te ikinci planın hazırlıklarına başlanmıştır. II. Dünya Savaşı’nın çıkmasıyla sekteye uğrayacak olan II. Beş Yıllık Sanayi Planı, sanayileşmede demir-çelik, madenler ve elektrik sanayisine yönelmenin oluşturacağı yeni bir aşamaya geçiş amacıyla hazırlanmıştır ve uygulanmaya başlanmıştır. Devletçiliğin yeni biçimini temellendirirken dönemin İktisat Vekili Celal Bayar özel girişim ile devlet girişiminin ayrımını ve Buhran öncesi teşvik politikasının yetersizliğini şöyle


ifade etmiştir: “(Özel girişimlerin) bir tanesi gelip de devletin gösterdiği yerde fabrika kurmamıştır. Halbuki biz Kayseri’de, Ereğli’de fabrika kuruyoruz... Bunları İzmir’de kurmuş olsaydık, elbette daha çok kazanacaktık. Fakat (o bölgelere) gitmek mecburiyetindeydik.”

Önce özel sektöre teşvikler kapsamında kurulan ve ardından sanayi planları oluşturmasıyla ağırlığını artıran devletçilik Sümerbank’ın ve ardından İktisadi Devlet Teşekkülleri’nin (İDT) kurulmasıyla doruk noktasına ulaşmıştır. Sümerbank’ın kuracağı tesislerin planlanmasıyla ilk kez “sermayesi tamamen devlete ait fabrikalar” terimi ortaya çıkmıştır. Yatırımcı-üretici devlet modelinin öne çıkmasıyla, devlet elinde sermaye birikiminin önü açılmıştır. Bu doğrultuda 1938 yılında işleyen, biriktiren ve biriktirdiğini değerlendirebilen bir yapıyla İDT’ler kurulur. İç pazarın bütünlüğü ve sanayinin bu sayede yaygınlık ve derinlik kazanmasını sağlayacak sürece bu tarihten itibaren devlet doğrudan dahil olmuştur (Kuruç, 2018: 413). Devletin dahliyle, sanayi büyümenin ana unsuru haline gelmiştir.



## Sonuç

Cumhuriyet'in devraldığı miras, ağırlıklı olarak ortaçağ yöntemleriyle işleyen bir tarım ekonomisiydi. Bu tarım ekonomisi, Batılı sermayenin veya onların Osmanlı "millet" sistemi içindeki işbirlikçilerinin çıkarları doğrultusunda örgütlenen bir pazara hizmet etmekteydi. Ulaşım ve ticaretin yanında, ücretli işçi çalıştıran şirketler de Batılılara aitti. Osmanlı vatandaşı olan tüccarlar, büyük toprak sahipleri ve mali sermaye de büyük oranda Batılı devletlerle işbirliği içindeydi. Dolayısıyla, Osmanlı bürokrasisi ve aydın kesimi, erken Cumhuriyet döneminde Kemalist ekonomi politikalarına "millileştirme" ve "sanayileşme" konusunda ilham veren bir demokratikleşme ve milliyetçilik hareketine öncülük etmiştir.

1923 sonrası erken Cumhuriyet dönemindeki ekonomi politikaları iki başarılı dönem içinde incelenebilir. Büyük Buhran'a kadar süren ilk dönem, ticarete denk bütçe, ödemeler dengesi, sağlam para politikası, sanayileşmede karma model politikası izleyen bir süreç olarak şekillenmiştir. İkinci dönemde, 1929'a kadar özel sektörü teşvik etmeye odaklanmış olan Kemalist devletçilik, Büyük Buhran'dan sonra kademeli olarak devletin doğrudan etkin bir üretici konumuna geldiği bir ekonomi kurmuştur. Kemalist politikalar, topraksız köylüye toprak dağıtılması, tarımda kooperatifleşme, ticarete korumacılık ve mali alanda kambiyo kontrolü ile ekonominin güçlendirilmesine hizmet etmiştir. Bu gelişmeler, Cumhuriyet'in ortaçağ üretim ilişkilerinin ortada kaldırılmasıyla mücadele ettiğini de göstermektedir. Sonuçta, belirli bir ölçüde kurumları oturmuş, hızlı ve hedefli sanayi planları yapıp bunları uygulayabilen bir ülke konumuna gelmiştir. "Millileşme" ve "sanayileşme" doğrultusunda Kemalist politikalar, ülke ekonomisinde devlet müdahalesinin önemini ortaya koymuştur. 

## Kaynakça

- Boratav, K. (1994). 100 Soruda Türkiye'de Devletçilik. İstanbul: Gerçek Yayınevi.
- DEİ, Devlet İstatistik Enstitüsü. (1990). İstatistik göstergeleri. Ankara: T.C. Başbakanlık Devlet İstatistik Enstitüsü.
- Eğilmez, M., & Kumcu, E. (2000). Ekonomi politikası. İstanbul: Om Yayınevi.
- Gürcan, E. C. & Mete, B. (2017). Neoliberalism and the Changing Face of Unionism: The Combined and Uneven Development of Class Capacities in Turkey. New York: Palgrave Macmillan.
- İnalçık, H., & Seyitdanlıoğlu, M. (2020). Tanzimat Değişim Sürecinde Osmanlı İmparatorluğu. Ankara: İş Bankası Kültür Yayınları.
- Kasalak, K. (2012). Teşvik-i Sanayi Kanunları ve Türkiye'de Sanayileşmeye Etkileri. SDÜ Fen Edebiyat Fakültesi Sosyal Bilimler Dergisi, (27), 65-79.
- Kayra, C. (2018). Cumhuriyet Ekonomisinin Öyküsü 1923-1950 Devletçilik Altın Yıllar (Cilt 1). İstanbul: Tarihçi Kitabevi.
- Kıvılcımlı, H. (1965). Türkiye'de Kapitalizmin Gelişimi. İstanbul: Tarihsel Maddecilik Yayınları.
- Kuruç, B. (2018). Mustafa Kemal Döneminde Ekonomi. İstanbul: İstanbul Bilgi Üniversitesi Yayınları.
- Özkardeş, L. (2015). Cumhuriyetin İlk Yıllar ve 1929 Ekonomik Buhranında Dış Ticaretin Yönetimi. Gümrük & Ticaret Dergisi, (6).
- Pamuk, Ş. (2014). Osmanlı Türkiye İktisadi Tarihi 1500-1914. İstanbul: İletişim.
- Pamuk, Ş. (2020). Türkiye'nin 200 Yıllık İktisadi Tarihi. Ankara: İş Bankası Kültür Yayınları.
- Şenses, F. (2018). İktisada (Farklı Bir) Giriş. İstanbul: İletişim.
- Tobin, R. (2010). Encyclopedia of case study research. Thousand Oaks: Sage. <https://archive.org/stream/2.encyclopediaOfCaseStudyResearch#page/n5/mode/2up> adresinden alındı.
- Toprak, Z. (2019). Türkiye'nin Ekonomik Gelişimi 1923-2018. Modern Türkiye Tarihi (ss. 240-258). Ankara: Pegem Akademi.
- TÜİK. (2012). İstatistik Göstergeler 1923-2011. <https://teyit.fra1.cdn.digitaloceanspaces.com/wp-content/uploads/2019/11/istatistikgostergeler.pdf> adresinden alındı.
- Türkiye Cumhuriyeti Kalkınma Bakanlığı. (2015). Ekonomik ve Sosyal Göstergeler 1950-2014. [https://www.sbb.gov.tr/wp-content/uploads/2018/11/Ekonomik\\_ve\\_Sosyal\\_Gostergeler\\_1950\\_2014.pdf](https://www.sbb.gov.tr/wp-content/uploads/2018/11/Ekonomik_ve_Sosyal_Gostergeler_1950_2014.pdf) adresinden alındı.
- Yüceer, S. (2021). Kemalizm. Atatürk Ansiklopedisi. <https://ataturkansiklopedisi.gov.tr/bilgi/kemalizm/> adresinden alındı.